

# Beveiligings techniek

Vakblad over brand- en criminaliteitspreventie

Juni 2010 • jaargang 3 • nummer 2

**Digitaal deurbeslag**

**Beveiliging van  
analoog naar digitaal**

**Draadloze meld-  
installatie**

Installatie  
Journaal



# Beveiliging in 2013 van analoog naar IP

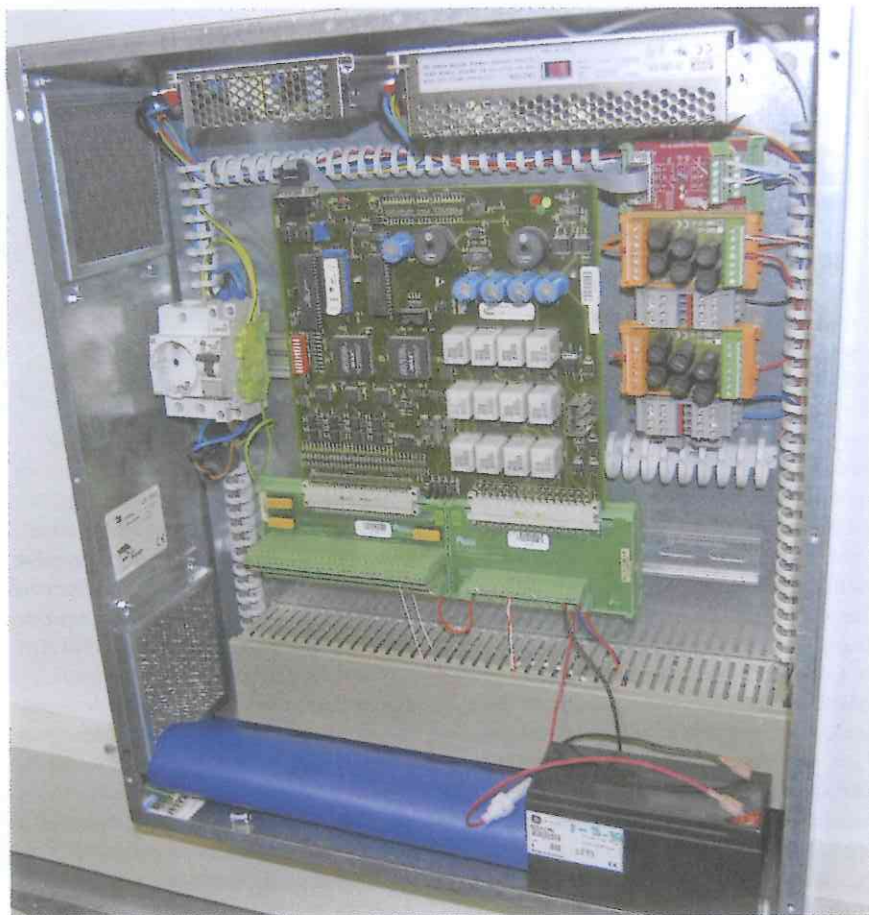
De installateurs in de beveiligingstechniek staan onder druk en hun klanten ook. In 2013 vindt een kleine revolutie plaats, want in dat jaar wil KPN het analoge netwerk buiten gebruik stellen. Dat betekent simpelweg geen analoge verbinding meer met alarmcentrales, want vanaf dan zal beveiliging alleen nog maar via Internet Protocol (IP) kunnen plaatsvinden. Dit betekent voor installateurs dat er nog veel kennis vergaard moet worden over deze techniek. Jeroen Geurts, security-consultant bij Croon GBBS, vertelt er meer over

De transitie van analoog naar digitaal betekent dat er drukke tijden voor de leveranciers en installateurs van beveiligingstechniek aanbreken, want hoewel steeds meer bedrijven over-

schakelen op beveiliging via IP, zijn er nog velen die deze overstap nog niet hebben gemaakt.

Jeroen Geurts, security-consultant van Croon GBBS, ziet voor zijn bedrijf niet

*Installatiekast met beveiligingscomponenten. Goede lay-out en voorzien van EMC-luchtroosters en noodstroomvoorziening.*



zoveel problemen. "Feit is dat we als groot bedrijf veel disciplines in huis hebben, waar het kleinere bedrijven vaak aan ontbreekt. Voor beveiliging via IP zijn in feite twee zaken belangrijk: het goed kunnen installeren van netwerkinfrastructuur en verstand hebben van ICT. De switch van analoog naar digitaal betekent een cultuuromslag, omdat IP uitgaat van ICT, iets waar een groot deel van de installateurs uit het MKB nog weinig ervaring mee heeft."

## Hoger segment

Geurts houdt zich wat betreft beveiligingstechniek vooral bezig met geïntegreerde security concepten in het hogere segment, dat wil zeggen de beveiliging van hoofdkantoren van banken, ministeries, het KLPD en infrastructurele projecten, zoals luchthavens en tunnels. Recentelijk is hij betrokken geweest bij het migreren naar de Rijkspas bij meerdere ministeries. In samenwerking met de opdrachtgever is een plan voor de voorbereidingen en uitvoering samengesteld. De systemen voor toegangscontrole en beveiligingsmanagement zijn vervolgens geschikt gemaakt voor het gebruik van de Rijkspas. Tevens zijn er koppelingen gemaakt met andere voor de Rijkspas relevante systemen.

Werken in het hogere marktsegment heeft volgens Geurts wel een aantal voordelen als het gaat om de kennis van beveiligingsinstallaties: "De beveiligingsmanagers van grote bedrijven en instellingen weten zelf al veel van de bestaande beveiligingsconcepten. Zij hebben ook contact met elkaar, want zij zien dat ze een gedeeld belang hebben. Zij weten wat en hoe ze willen beveiligen. Dat maakt het eenvoudiger om samen tot een ontwerp te komen."

## Uitvoering

De installateur die beveiligingsnetwerken wil realiseren zal van zowel beveiligingstechniek als van



Seriële ethernetserver geschikt voor een beveiligingsinstallatie.

communicatie-infrastructuur verstand moeten hebben, stelt Geurts. "Dat betekent: netjes afwerken, op maat maken en meten op aarding, kortsluiting en elektromagnetische compatibiliteit (EMC) en natuurlijk de controle op onderaannemers. Wordt een bestaande infrastructuur gebruikt, dan zal die doorgemeten moeten worden om te kunnen aantonen dat deze geschikt is voor IP en uiteraard moeten er rapportages gemaakt worden. De controle van zo'n netwerk is eigenlijk de belangrijkste fase, waarna de ICT'ers het systeem in bedrijf kunnen gaan stellen. Wil je als bedrijf concurrerend zijn, dan moet je allrounders in huis hebben, die ook de netwerken kunnen onderhouden", aldus Geurts.

#### Gesloten systemen

Naast het probleem van onbekendheid met ICT bij installateurs, vormen ook de 'gesloten' voornamelijk oudere beveiligingssystemen een probleem. Zijn de systemen ouder dan circa vijftien jaar, dan zijn er vaak geen updates meer mogelijk. Waren de systemen indertijd niet geavanceerd, dan is een koppeling met IP bijna onmogelijk. Vaak rest dan alleen nog vervanging, eventueel met behoud van bekabeling. Die gesloten systemen zijn over het algemeen zeer degelijk uitgevoerd, maar hebben een beperkte levensduur.

Intmiddels is er volgens Geurts meer bewustzijn gekomen dat de overstap naar IP moet worden gemaakt, want ISDN en PSTN gaan verdwijnen of zijn al gedeeltelijk verdwenen, en frame relay is al gestopt. Er zal wel meer haast moeten worden gemaakt, met het 'verglazen' van Nederland, want hoewel er goede vorderingen worden gemaakt, is het glasvezelnet in ons land nog te gefragmenteerd."

#### Gebouwbeheersing

Beveiliging onderbrengen binnen gebouwbeheerssystemen ziet Geurts niet direct als een positieve ontwikkeling. Immers de beveiliging moet realtime

*Installatiekast met ingebouwde industriële laptop voor programmeren en onderhoud.*



zijn en moet altijd voorrang hebben. Geurts: "Heb je het over beveiliging van meerdere locaties, dan gaat het om een grote hoeveelheid signalen, die snel verwerkt moet worden. Denk hierbij aan de beveiliging van deuren, tijdsloten, auditing van bezoekers, het aanbieden van kaarten en de communicatie met bezoekers. Al die signalering zou een gebouwbeheersysteem in de weg kunnen zitten. Je moet immers een systeem gebruiken waarvoor het gemaakt c.q. ontwikkeld is anders zit je aan de technologische grenzen wat resulteert in ongewenst gedrag. De oplossing ziet Croon in een overkoepelend systeem dat de beveiliging met het gebouw integreert en tegelijkertijd het beste uit beide systemen haalt."

Nog te vaak loopt Geurts aan tegen het feit dat op beveiligingsinstallaties wordt bezuinigd, dat wil zeggen dat er geen reserves worden aangelegd voor uitbreiding en vervanging. "Er wordt vanuit gegaan dat het bestaande systeem al heel lang goed functioneert en dat het nooit meer zal kunnen uitvallen. En ja, óók heerst nog steeds de opvatting dat een beveiligingssysteem alleen maar geld kost en niets opbrengt. Terwijl ik iedereen heel snel kan voorrekenen wat het kost als het een keer mis gaat. Winkelbedrijven begrijpen het wel, want die missen jaarlijks 5 à 6% van hun omzet door diefstal door klanten en personeel. Die kosten liggen beduidend hoger dan de investering voor een beveiligingssysteem."

#### Kennis

Geurts ziet steeds meer aanbieders komen in het MKB, maar heeft gemerkt dat die tegen de nodige problemen aanlopen, zeker als installaties voor de extramurale zorg moeten worden gecertificeerd. "Veel van de - klassieke - installatiebedrijven leveren prima werk, maar voor het inregelen van software moeten ze een beroep doen op een andere partij. Er is bij die bedrijven duidelijk behoefte aan meer kennis en die wordt gestuurd door regelgeving. Die kennis zit nu vooral bij de instromers vanuit de ICT, die niet altijd weten hoe een beveiligingsconcept optimaal kan worden uitgevoerd."

'Draadloos' is voor velen het toverwoord als het gaat om het leggen van verbindingen. Geurts is vooral voor betrouwbaarheid en vindt dat beveiliging, behalve als het niet

anders kan, via een bekabeld netwerk moet plaatsvinden. "In de beveiligingsbranche wordt regelmatig gebruik gemaakt van WiFi en dan van de 2,4 GHz-band, maar deze biedt slechts een beperkt aantal kanalen. Daar wordt, ook door consumenten, gebruik van gemaakt. ICT'ers werken dan liever met de, nog niet zo breed beschikbare, 5 GHz-band. Croon gaat meestal uit van een bekabeld netwerk. Dat is wel eens een uitdaging voor ons, want bedrijven willen vaak hun kantoren flexibel kunnen gebruiken en wanden gemakkelijk kunnen verplaatsen. In dat geval passen we, in overleg met de bouw-aannemer, een speciaal modulair bekabelingsconcept toe."

### Functiebehoud

Een volledig via IP functionerende brandmeldcentrale wordt nog niet ingezet: de melders worden op een oude en beproefde wijze met de centrale verbonden. Voor wat de doormelding van brandalarmering betreft kan de IP-bekabeling worden gebruikt in een uitvoering met functiebehoud. De doormelding gaat dan nog wel steeds op de analoge manier. Geurts: "De eindgebruikers van beveiligingsinstallaties, zoals de ministeries, willen meer kunnen doen als het gaat om het inbedden van het brandmeldgedeelte in de rest van het beveiligingsmanagementsysteem". Probleem is dat de brandweer vindt dat daarbij de

integriteit van het brandbeveiligingsdeel van het systeem kan worden aangetast.

### Onmacht

Tijdens de in april gehouden conferentie SSA 2010 met paneldiscussie 'Waarom komt een integrale aanpak vaak niet van de grond?', heerste volgens Geurts vooral een sfeer van onmacht. Ofwel: de beveiligingsbranche is te traditioneel, de bouwketen idem en de macht van constructeurs en projectinverteersders te groot. Geurts: "Door deze houding is de kennis verspreid over vele eilandjes. Een verantwoordelijke voor de bouw

van een woonzorgcentrum gaf aan dat hij schreeuwde om kennis, maar die niet gemakkelijk kon vinden. Dat die kennis niet beschikbaar is, wordt veroorzaakt door wantrouwen bij de partijen die erover beschikken, zij zijn bang dat hun expertise 'gestolen' wordt. Hierdoor krijg je al snel miscommunicatie en riskante projecten. Bij een publiekprivate constructie gaat het vaak beter. Bij bedrijven zijn te weinig mensen ervan doordrongen dat integraal ontwerpen nieuwe kansen biedt voor alle partijen." [www.croon.nl/over-croon/specialismen/high-end-security](http://croon.nl/over-croon/specialismen/high-end-security)

*Specimen van een rijkspas voor ambtenaren van ministeries.*

